

“KUTSAL Y KROMOZOMU”

HİPOTEZİ

1. İsa: Allah’ın Kelimesi!

“Meryem’in oğlu İsa, Allah’ın elçisi ve Meryem’e attığı kelimesidir!” (4/171) Kuran’da İsa için eril kalıplar kullanılır (2/87, 2/253, 3/45, 3/52 vd.) ve bir erkek olarak tanıtılır (19/19). Erkeklerde cinsiyet kromozomu olarak X ve Y kromozomları bulunurken; dişilerde sadece X kromozomu bulunur (XX). Öyleyse, İsa’da bulunduğunu varsaymamız gereken “Y kromozomu” nereden gelmiştir? İsa’nın bir babası olmadığına (19/20) ve Kuran’da İsa, annesi Meryem’e nispet edilerek adlandırıldığına (4/171) göre; **İsa’nın Y kromozomunun** (veya en azından SRY geninin¹), annesi Meryem’den ona intikal etmiş olduğunu söyleyebiliriz. O halde akla şu soru geliyor: Eril karakterde genetik materyal taşınması kuvvetle muhtemel olan Meryem’in cinsiyeti neydi?

2. Meryem’in Doğumu ve Cinsiyeti:

“Onu doğurduğunda şöyle dedi: <<Rabbim, ben bir kız doğurdum!>> Allah, ne doğurduğunu daha iyi bilendir!” (3/36) Bu ayette, Meryem’in annesi bir kız dünyaya getirdiğini ifade ediyor; ancak dikkat çekici bir şekilde, ayette, “Allah daha iyi bilendir!” şeklinde bir hatırlatmada bulunuluyor. İşin daha da ilginç tarafı, Kuran’da Meryem’den bahsedilirken, sadece 3. şahıs dişil zamirin değil, aynı zamanda 3. şahıs **eril zamirin** de kullanılmış (66/12) olması...

¹ <http://ghr.nlm.nih.gov/gene/SRY> . Ayrıca ilave açıklamaya bakınız.

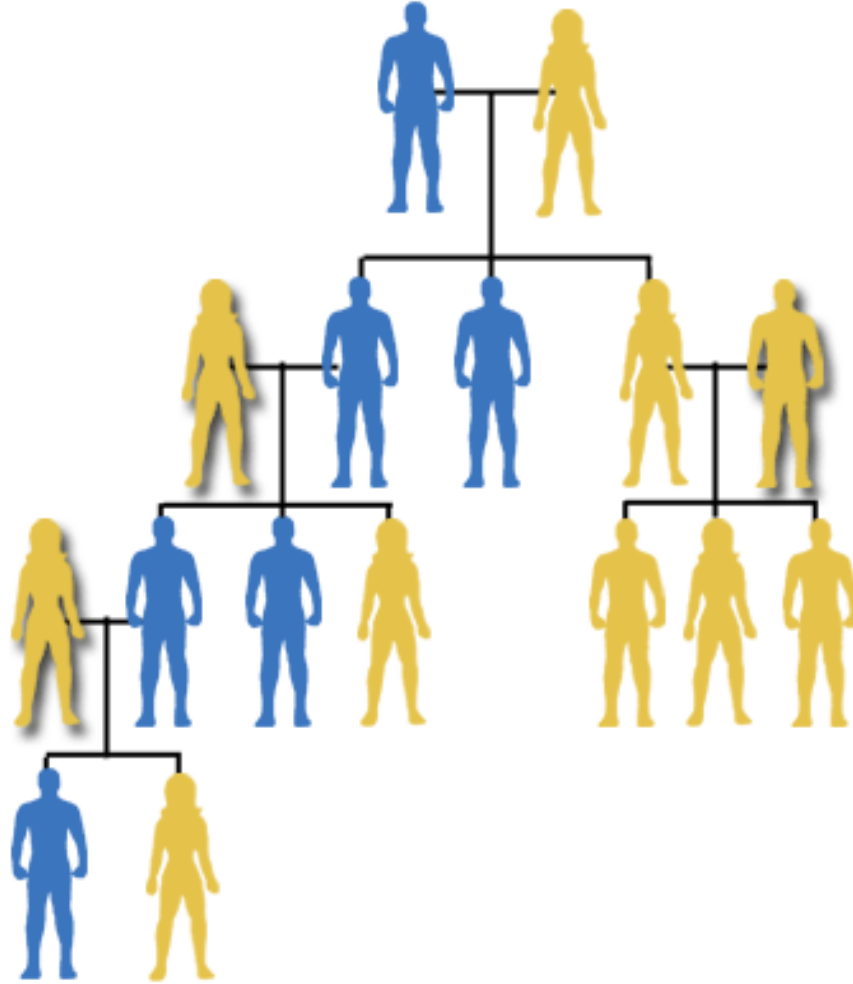
3. Meryem ve İsa'nın Soyu:

"Ey Harun'un kız kardeşi! Baban kötü bir kişi değildi; annen de iffetsiz değildi!" (19/28) Bu ayetin metnine göre, iki ihtimalden bahsedilebilir: Ya, Meryem'in Harun adında bir erkek kardeşi var veya Meryem ile Harun Peygamber arasında bir akrabalık ilişkisi söz konusu... Yahudi kültürüne ait veriler, ikinci ihtimali kuvvetlendirmektedir. Şöyle ki; Yahudilerde, bir kimseye, kendi soyundan tanınmış birinin ismini anarak hitap etmek adettendi. Mesela, Yeni Ahit'te, İsa için, "İbrahim oğlu, Davut oğlu İsa Mesih" ifadesi geçer (Yeni Ahit, Matta, 1/1); İsa'nın babasının isminin Davut olduğu söylenir (Yeni Ahit, Luka, 1/32) ve iki kör adam İsa'ya "Ey Davut oğlu!" diye hitap eder (Yeni Ahit, Matta, 9/27). Yukarıda verdiğimiz ayette de, Meryem'in çirkin bir fiil işlediğini düşünen insanlar; Meryem'e, soyunun temiz olduğunu ve Harun Peygamber'e dayandığını hatırlatıyor olabilirler. Nitekim, Yeni Ahit'e göre İsa'nın annesi Meryem ile Zekeriyya'nın karısı Elizabet akrabadır (Yeni Ahit, Luka, 1/36) ve Elizabet, Harun'un soyundan geldiği için, "Harun'un kızlarından biri (orijinali; θυγατερον Ααρών)" olarak adlandırılmıştır (Yeni Ahit, Luka, 1/5); dolayısıyla, Meryem için de benzer bir hitapta bulunulmuş olabilir. Bu bağlamda, Meryem'in annesi için "İmran'ın kadını (3/35)" ve Meryem için "İmran'ın kızı" (66/12) ifadelerinin kullanılmış olması da, Meryem'in bu seçkin sülaleye mensup olduğu şeklinde yorumlanabilir. Belki de Meryem'e bu ismin verilmesinin sebebi de onun Harun Peygamber'in soyundan geliyor olmasıydı. Yahudilerde, doğan çocuğa meşhur akrabalarından birinin adının verilmesi bir gelenektir. Mesela, Yeni Ahit'te, Elizabet doğan çocuğuna "Yahya" ismini verdiğinde, çevresindekiler "Akrabalarının arasında bu adı taşıyan hiç kimse yok ki!" şeklinde tepki göstermişlerdir (Yeni Ahit, Luka, 1/61). Meseleye bu açıdan bakacak olursak; annesinin, doğan kızına, -Harun Peygamber'in soyundan geldikleri için- Harun'un kız kardeşinin (ablasının) ismini vermiş olduğunu da iddia edebiliriz. İsa Peygamber ile Harun Peygamber arasındaki bu muhtemel akrabalık ilişkisine dayanarak; meseleyi bir adım daha ileri götürüp,

İsa'ya annesinden intikal ettiğini varsaydığımız “**Y kromozomu**”nun, -Harun Peygamber'in de mensubu olduğu- İmran ailesinin ortak bir genetik özelliği olabileceğini öne sürebiliriz.

4. Y Kromozomunun Kalıtımı:

Y kromozomu, babadan oğula aktarılır; dolayısıyla, bir sülalede, baba tarafından akraba olan **bütün erkek bireylerde**, neredeyse aynı özelliklere sahip bir Y kromozomunun bulunacağını söyleyebiliriz (Şekil 1).



Şekil 1. Y kromozomunun kalıtımı².

² <http://www.uth.tmc.edu/GeneWise/GenTerminology/13.html>

5. Özellikle Seçilmiş Aileler:

Kuran'a göre, bazı ailelere mensup bireyler, peygamberlik vazifesi için özellikle seçilmiştir: "Allah, Adem'i, Nuh'u, İbrahim'in neslini ve İmran'ın neslini alemler üzerine seçti." (3/33), "Ona (İbrahim'e) İshak'ı ve Yakub'u bağışladık ve hepsini doğru yola ilettik. Daha önce Nuh'u da doğru yola iletmıştik. Onun neslinden Davud'u, Süleyman'ı, Eyyub'u, Yusuf'u, Musa'yı, Harun'u da..." (6/84), "İşte onlar, Allah'ın üzerlerine nimet verdiği peygamberlerden; Adem'in neslinden, Nuh ile beraber taşıdıklarımızdan, İbrahim'in ve İsrail'in neslinden, doğru yola ilettiğimiz ve seçtiklerimizdendir..." (19/58), "Ona (İbrahim'e) İshak'ı ve Yakub'u bahsettik ve peygamberliği ve kitabı onun nesli içinde kıldık..." (29/27) Bu vb. ayetler (19/6 gibi) peygamberlerin çoğunun (veya belki de tamamının) birbiriyle baba tarafından akraba olduğuna işaret etmektedir. Dolayısıyla, bu peygamberlerin genetik yapılarında **ortak bir Y kromozomu** taşımış olmaları, bilimsel olarak ihtimal dahilindedir. İşte bu noktada akla şu soru geliyor: Bahsi geçen peygamberlerin sahip olduklarını düşündüğümüz bu "Y kromozomu" ile onların elçilik vazifesi için özellikle seçilmiş olmaları arasında bir ilişki söz konusu olabilir mi? Kuran'da, İbrahim Peygamber (11/71-72) ve Zekeriyya Peygamber'in (19/4-7) ihtiyarlık çağlarında –olağan dışı bir biçimde- erkek evlat sahibi edilmeleri ve doğan çocukların ileride babaları gibi birer peygamber olmaları anlatılmaktadır. O halde, Allah'ın elçilerini özellikle bu soydan seçmesinde spesifik bir gerekçe olabileceğini öne sürmek ve bunu soyun erkek bireyleri için nesilden nesile değişmeyen tek unsur olan Y kromozomu ile ilişkilendirmek absürt bir iddia olmasa gerek...

6. Muhammed Peygamber'in Soy:

Bir Müslüman olarak, yukarıdaki beyin jimnastiğinin ardından; var olabileceğini düşündüğüm "kutsal" Y kromozomunun, Muhammed Peygamber'e kadar ulaşıp ulaşmadığı hakkında da elbette bir sorgulama yapmam ve bir açıklama getirmeye çalışmam gerekiyor...

Kuran’da, İbrahim Peygamber’in ailesinden bir kısmını “güvenli belde”³ olmasını umduğu bir yere bırakması (14/35-37) vb. anlatımlar; bu hususla ilgili önemli ipuçları olabilir. Eski Ahit’e göre, İbrahim’in eşi Hacer’den İsmail adında (Yaratılış, 16/16) ve eşi Sara’dan da İshak adında çocukları dünyaya gelmiş (Yaratılış, 21/5) ve bir süre sonra Hacer ve İsmail evden uzaklaştırılmış ve Paran Çölü’nde yaşamaya başlamışlardır (Yaratılış, 21/8-21). Bu noktada, İbrahim soyunun çöle inen bu “kol” üzerinden Muhammed Peygamber’e kadar uzandığı şeklinde bir varsayımda bulunabiliriz. Ayrıca Arabistan coğrafyasının Mezopotamya, Mısır ve Levant bölgelerine coğrafi yakınlığı ve bu bölgeler arasındaki özellikle ticari faaliyetlerden kaynaklanan nüfus hareketliliği nedeniyle; Muhammed Peygamber’in soyunu yukarıda ismi geçen peygamberlerinkine bağlayacak olan irtibatın, tarihin herhangi bir döneminde kurulmuş olabileceğini de söyleyebiliriz.

7. Nübüvvetin Sonu:

Nübüvvetin Muhammed Peygamber’le nihayete erdiğinden bahseden Ahzab suresinin 40. ayeti mealen şöyledir: “Muhammed, erkeklerinizden hiçbirinin babası değildir; fakat Allah’ın elçisi ve peygamberlerin sonuncusudur! Allah her şeyi bilendir!” Bu ayette, Muhammed Peygamber’in, peygamberlerin sonuncusu olması ile bir erkek çocuğunun olmamasının birlikte zikredilmesi; yukarıda bahsettiğimiz hipotez bağlamında oldukça düşündürücüdür ve son peygamberin taşıdığı “**Y kromozomu**”nu hiçbir evladına aktaramamış olması ile dünyada peygamberlik silsilesinin son bulması arasında bir ilişki kurulduğu sonucuna varılabilir. Haliyle, böylesi bir kanıya varmak; Muhammed Peygamber’in birçok “öz” amcasının olduğu yönündeki geleneksel rivayetlerin de sorgulanmasını beraberinde getirecektir.

³ 95/1-3 ile karşılaştırınız.

8. Muhammed Peygamber'in Babasının İsmi Abdullah mıydı?

Muhammed Peygamber'in annesi Âmine ile Abdullâh'ın evlenmelerinden birkaç ay sonra Abdullâh'ın vefat ettiği; Âmine'nin Abdullah'ın vefatından sonra bir daha evlenmediği ve doğumdan sonra çocuğunu bir süre yanında tutup ardından da sütanneye verdiği; muhtemelen dört yaşlarında onu tekrar yanına aldığı ve iki yıl daha onunla beraber kaldığı ifade edilmektedir⁴. Kaynaklarda Peygamber'in amcası Hamza'nın kendisinden en az iki yaş büyük olduğu⁵ ve Hamza'nın annesi ile Peygamber'in annesinin aynı gün evlendiği⁶ yazılıdır. Bu rivayetlerden hepsi doğru kabul edilecek olursa, Peygamber'in babasının Abdullâh olamayacağı sonucu çıkar. En doğrusunu Allah bilir.

9. Özet:

Hipotezimizin dayandığı temelleri şu şekilde özetleyebiliriz:

- Kuran'da ve diğer kutsal kabul edilen metinlerde, peygamberlerin birbirleriyle baba tarafından akraba oluşlarına dair yapılan güçlü vurgu
- Bazı peygamberlerin, ileri yaşlarda olsalar bile, erkek evlat sahibi edilmeleri ve doğan çocuklara daha sonra peygamberlik vazifesinin verilmiş olması
- İsa Peygamber'e Y kromozomunu aktarabilecek tek kişi olan annesi Meryem için Kuran'ın bir ayetinde eril zamir kullanılmış olması

⁴ Topaloğlu B. Âmine. TDV İslâm Ansiklopedisi (İstanbul, 1991), 3: 63-64.

⁵ İbnü'l-Esr, Üsdü'l-ğâbe, 2/67.

⁶ İbn Sa'd, Tabakât, 1/76.

- Muhammed Peygamber'in hiçbir erkek evlada sahip olmadığından bahsedilen ayette, aynı zamanda onun son peygamber olduğunun da ifade edilmiş olması

10. "Kutsal Y Kromozomu" Hipotezi:

Peygamberlerin çoğu (veya tamamı) birbirleriyle baba tarafından akrabadır ve bu sebeple ortak bir "Y kromozomu"na sahiptirler. Tarih boyunca peygamberler, bu "Y kromozomu"na sahip olan soya mensup bireyler arasından seçilmiştir. Söz konusu "Y kromozomu", İsa Peygamber'e annesi aracılığıyla aktarılmıştır. Muhammed Peygamber, peygamberlik vazifesiyle ilişkili Y kromozomunun son taşıyıcısıdır. Sonuç olarak şu söylenebilir: "Vahye muhatap olma ve elçilik, insana yüklenen "ilave" bir sorumluluk ve vazife olduğu için; peygamberlerin Y kromozomları, onların görev ve sorumluluklarını – özellikle psikolojik açıdan- daha kolay yerine getirebilmelerini sağlayacak nitelikte "**ilave**" bir genetik bilgi barındırıyordu!

10. Hipotezin Doğrulanabilirliği:

Bu yazıda öne sürülen hipotezin bilimsel açıdan değerlendirilebilmesi için, Muhammed Peygamber'in -naaşından alınacak olan numune ile- **Y kromozomu analizinin** yapılması gerekmektedir. Bu sayede, onun farklı bir Y kromozomu yapısına sahip olup olmadığı hakkında bilimsel bir veri elde edilebilir. Ayrıca bu analiz işlemi, en azından onun hangi haplogruplara sahip olduğu konusunda bir bilgi sahibi olmamızı da sağlayacaktır.

11. Hipotezin Zorlukları:

Bu hipotez bazı zayıf noktalara sahiptir: Öncelikle, bütün peygamberlerin veya peygamberlerin çoğunun birbirleriyle akraba olmaları halinde, binlerce yıl boyunca geniş bir coğrafyada hüküm sürdüğünü kabul etmemiz gereken bir soyda, Y kromozomunun babadan-

oğula aktarımının Muhammed Peygamber'le son bulmuş olma ihtimali son derece azdır ve neredeyse imkansızdır. Bunun olabilmesi için ilave bir faktöre ihtiyaç vardır ki bu da, söz konusu Y kromozomunun yapısı ve fonksiyonları nedeniyle, bu kromozoma sahip olan kişilerin erkek çocuk sahibi olma ihtimalinin, kız çocuk sahibi olma ihtimaline göre bir hayli düşük olması olabilir. İkinci olarak, dünyadaki hemen her toplumun, çeşitli zamanlarda peygamberler vasıtasıyla ilahi uyarıya muhatap oldukları düşünüldüğünde, bu peygamberlerin hepsinin aynı atasal kökenden gelmiş olmaları pek mümkün gözükmemektedir; ancak bu durumun tamamen ihtimal dışı olduğu da söylenemez. Son olarak, Y kromozomundaki ilave bir genetik bilginin, insanların psikolojik yapısını elçilik vazifesine karşı daha elverişli kılacağı fikri tümüyle hayal ürünüdür ve herhangi bir bilimsel temelden yoksundur. Bununla birlikte, Y kromozomunun eşi olan X kromozomunda bulunan genlerin zihinsel fonksiyonlar üzerinde belirleyici etkileri olduğu bilinmektedir⁷.

12. İlave Açıklama:

Erkek cinsiyetine ait yapıların şekillenmesini sağlayan SRY geninin, Y kromozomuna ait genetik materyal alışverişinin yoğun olduğu psödootozomal bölgeye yakın oluşu nedeniyle (Şekil 2); Y kromozomundan X kromozomu üzerine aktarılması muhtemeldir.

⁷ Skuse DH. X-linked genes and mental functioning. Hum Mol Genet. 2005;14 Spec No 1:R27-32.



Şekil 2. Y kromozomu üzerinde, SRY ve psödootozomal bölgenin yakınlığı.